



ที่ นศ ๐๐๒๓.๑/๓ ๓๕๖๗

ศาลากลางจังหวัดนครศรีธรรมราช
ถนนราชดำเนิน นศ ๘๐๐๐๐

๕ มิถุนายน ๒๕๖๐

เรื่อง การเตรียมความพร้อมการจัดหาและปลูกลาวเรื่องหรือดอกไม้สีเหลืองในพระราชพิธีถวายพระเพลิงพระบรมศพพระบาทสมเด็จพระปรมินทรมหาภูมิพลอดุลยเดช

เรียน หัวหน้าส่วนราชการทุกส่วนราชการ นายอำเภอทุกอำเภอ และนายองค์กรปกครองส่วนท้องถิ่นทุกแห่ง

- สิ่งที่ส่งมาด้วย
๑. แผนการดำเนินการและแนวทางปลูกลาวเรื่องและดอกไม้สีเหลืองฯ จำนวน ๑ ชุด
 ๒. หลักเกณฑ์/เงื่อนไขในการปลูกลาวเรื่องในพื้นที่เขตทางหลวง จำนวน ๑ ชุด
 ๓. คู่มือวิธีการปลูกลาวเรื่อง จำนวน ๑ ชุด
 ๔. แบบสำรวจความต้องการลาวเรื่องฯ จำนวน ๑ ชุด

ด้วยจังหวัดนครศรีธรรมราช แต่งตั้งคณะกรรมการและคณะทำงานจัดพิธีถวายดอกไม้จันทน์ของภาคประชาชนจังหวัดนครศรีธรรมราช เพื่อเตรียมความพร้อมการจัดหาและปลูกลาวเรื่องหรือดอกไม้สีเหลืองในพระราชพิธีถวายพระเพลิงพระบรมศพพระบาทสมเด็จพระปรมินทรมหาภูมิพลอดุลยเดช ซึ่งคณะทำงานฝ่ายปลูกลาวเรื่องและดอกไม้สีเหลือง ได้ประชุมกำหนดแนวทางการปลูกและจัดลาวเรื่องหรือดอกไม้สีเหลือง ตลอดจนแนวทางการประชาสัมพันธ์เชิญชวนภาคราชการ ภาคเอกชน และภาคประชาชนร่วมปลูกลาวเรื่องหรือดอกไม้สีเหลือง แล้วเมื่อวันที่ ๓๑ พฤษภาคม ๒๕๖๐

เพื่อเตรียมความพร้อมการจัดหาและปลูกลาวเรื่องหรือดอกไม้สีเหลืองในพระราชพิธีถวายพระเพลิงพระบรมศพพระบาทสมเด็จพระปรมินทรมหาภูมิพลอดุลยเดช ตามแนวทางที่คณะทำงานฝ่ายปลูกลาวเรื่องและดอกไม้สีเหลืองกำหนด จึงให้ส่วนราชการ หน่วยงาน อำเภอ และองค์กรปกครองส่วนท้องถิ่นดำเนินการ ดังนี้

๑. ดำเนินการจัดหาและปลูกลาวเรื่องหรือดอกไม้สีเหลืองตามแผนการดำเนินการและแนวทางปลูกลาวเรื่องและดอกไม้สีเหลืองในพระราชพิธีถวายพระเพลิงพระบรมศพพระบาทสมเด็จพระปรมินทรมหาภูมิพลอดุลยเดช ของส่วนราชการ/องค์กรปกครองส่วนท้องถิ่นในพื้นที่จังหวัดนครศรีธรรมราช
๒. การจัดหาและปลูกลาวเรื่องหรือดอกไม้สีเหลืองเพื่อประดับสถานที่จัดพระราชพิธีถวายพระเพลิงพระบรมศพฯ ในเขตอำเภอ ให้นายอำเภอประสานงานกับองค์กรปกครองส่วนท้องถิ่นที่เป็นสถานที่จัดพระราชพิธีฯ องค์กรปกครองส่วนท้องถิ่นอื่น และภาคประชาชนตามความเหมาะสม
๓. การจัดหาและปลูกลาวเรื่องหรือดอกไม้สีเหลืองเพื่อประดับในพื้นที่ศาลากลางจังหวัดนครศรีธรรมราช ให้อยู่ในความรับผิดชอบของสำนักงานจังหวัดนครศรีธรรมราชในการประสานงานกับส่วนราชการที่มีที่ตั้งในศาลากลางจังหวัดฯ ในการจัดลาวเรื่องและดอกไม้สีเหลือง

๔. การจัดหาและปลูกดาวเรืองหรือดอกไม้สีเหลืองเพื่อประดับในพื้นที่ที่ว่าการอำเภอให้อยู่ในความรับผิดชอบของนายอำเภอในการประสานงานกับส่วนราชการที่มีที่ตั้งในที่ว่าการอำเภอในการจัดหาดอกดาวเรืองและดอกไม้สีเหลือง

๕. การจัดหาและปลูกดาวเรืองหรือดอกไม้สีเหลืองเพื่อประดับส่วนราชการ หน่วยงาน สถานศึกษา ฯลฯ ที่มีที่ทำการแยกจากศาลากลาง/ที่ว่าการอำเภอ ให้ดำเนินการในบริเวณที่ทำการและพื้นที่ที่รับผิดชอบให้สวยงาม

๖. ในกรณีขององค์กรปกครองส่วนท้องถิ่นที่ประสงค์จะจัดจ้างศูนย์ส่งเสริมและอาชีพ การเกษตรนครศรีธรรมราช (ตั้งอยู่เลขที่ 58 หมู่ 5 ตำบลนาบอน อำเภอนาบอน จังหวัดนครศรีธรรมราช) ในการปลูกดาวเรือง ให้อำเภอรวบรวมแบบความต้องการดาวเรืองขององค์กรปกครองส่วนท้องถิ่น จัดส่งให้ จังหวัดนครศรีธรรมราช ภายในวันที่ ๑๒ มิถุนายน ๒๕๖๐ เพื่อจังหวัดฯ จะได้ประสานงานกับศูนย์ส่งเสริม และอาชีพการเกษตรให้ทราบจำนวนที่ต้องการในเบื้องต้น ทั้งนี้ ในส่วนของการจัดจ้างปลูกดาวเรือง องค์กรปกครองส่วนท้องถิ่นสามารถดำเนินการจัดจ้างศูนย์ส่งเสริมและอาชีพการเกษตรได้ โดยดำเนินการตามระเบียบที่เกี่ยวข้อง ในส่วนของการประสานงานในรายละเอียดเพิ่มเติม ให้สอบถามได้ที่ผู้อำนวยการศูนย์ส่งเสริมและอาชีพการเกษตรนครศรีธรรมราช โทร. ๐๘ ๑๐๘๓ ๖๓๐๐ (ส่วนราชการอื่นๆ ให้ประสานงานโดยตรง ภายในวันที่ ๒๐ มิถุนายน ๒๕๖๐)

๗. กรณีการปลูกดาวเรืองในพื้นที่เขตทางหลวงให้ประสานหน่วยงานที่รับผิดชอบ โดยดำเนินการตามหลักเกณฑ์/เงื่อนไข ในการปลูกดาวเรือง ในพื้นที่เขตทางหลวง

๘. ให้ส่วนราชการ หน่วยงาน อำเภอ และองค์กรปกครองส่วนท้องถิ่นประชาสัมพันธ์เชิญชวน ภาครัฐ ภาคเอกชน และภาคประชาชนร่วมปลูกดาวเรืองหรือดอกไม้สีเหลือง เพื่อแสดงออกถึงความจงรักภักดีต่อพระบาทสมเด็จพระปรมินทรมหาภูมิพลอดุลยเดช ผ่านช่องทางประชาสัมพันธ์ในสังกัด ซึ่งควรดำเนินการควบคู่กับการให้ความรู้เกี่ยวกับการปลูกดาวเรืองที่ได้ส่งมาพร้อมหนังสือฉบับนี้

จึงเรียนมาเพื่อดำเนินการต่อไป

ขอแสดงความนับถือ

(นายขจรเกียรติ รักพานิชชัย)
รองผู้ว่าราชการจังหวัด ปฏิบัติราชการแทน
ผู้ว่าราชการจังหวัดนครศรีธรรมราช

สำนักงานส่งเสริมการปกครองท้องถิ่นจังหวัด

ฝ่ายบริหารทั่วไป

โทร. ๐ ๗๕๓๕ ๖๑๔๔ ต่อ ๑๓

โทรสาร ๐ ๗๕๓๕ ๖๑๔๔ ต่อ ๒๕

**แผนการดำเนินการและแนวทางปลูกดาวเรืองและดอกไม้สีเหลืองในพระราชพิธีถวายพระเพลิงพระบรมศพ
พระบาทสมเด็จพระปรมินทรมหาภูมิพลอดุลยเดช
ของส่วนราชการ/หน่วยงาน/องค์กรปกครองส่วนท้องถิ่นในพื้นที่จังหวัดนครศรีธรรมราช**

วัตถุประสงค์การปลูก : เพื่อใช้ประดับ ตกแต่งในบริเวณที่จัดพิธีถวายดอกไม้จันทน์และสถานที่สำคัญของจังหวัดและอำเภอในช่วงพระราชพิธีถวายพระเพลิงพระบรมศพ พระบาทสมเด็จพระปรมินทรมหาภูมิพลอดุลยเดช ระหว่างวันที่ ๒๕ - ๒๙ ตุลาคม ๒๕๖๐

วัน เดือน ปี	กิจกรรม	แนวทางการดำเนินการ
๙ มิถุนายน ๒๕๖๐	<p>จัดทำแผนการปลูกดาวเรืองรายส่วนราชการ/องค์กรปกครองส่วนท้องถิ่น ให้แล้วเสร็จภายในวันที่ ๑๖ มิถุนายน ๒๕๖๐</p> <p>๑. ศาลากลางจังหวัด ให้อยู่ในความรับผิดชอบของสำนักงานจังหวัดในการประสานงานกับส่วนราชการที่มีที่ตั้งในศาลากลางจังหวัดในการจัดหาดอกดาวเรืองและดอกไม้สีเหลืองประดับศาลากลาง</p> <p>๒. ที่ว่าการอำเภอให้อยู่ในความรับผิดชอบของนายอำเภอในการประสานงานกับส่วนราชการที่มีที่ตั้งในที่ว่าการอำเภอในการจัดหาดอกดาวเรืองและดอกไม้สีเหลืองประดับที่ว่าการอำเภอ</p>	<p>ในส่วนที่ส่วนราชการ/องค์กรปกครองส่วนท้องถิ่นดำเนินการเอง</p> <p>๑. สำรวจพื้นที่ปลูก/ประดับดาวเรืองและดอกไม้สีเหลือง เช่น บริเวณที่ทำการ สถานที่สาธารณะ อาคาร ริมนถนนหนทาง บริเวณทางแยก สถานที่จัดพระราชพิธีถวายพระเพลิงพระบรมศพฯ ในความรับผิดชอบ ตามที่จังหวัด/อำเภอมอบหมาย ฯลฯ</p> <ul style="list-style-type: none"> - กรณีการประดับสถานที่จัดพระราชพิธีถวายพระเพลิงพระบรมศพฯ ควรปลูกในถุงที่สามารถเคลื่อนย้ายได้สะดวก - กรณีปลูกในสถานที่ที่อยู่ในความรับผิดชอบของหน่วยงานอื่น ควรมีการประสานงานก่อน <p>๒. สำรวจราคาและสถานที่จำหน่ายเมล็ดพันธุ์ดาวเรือง หรือต้นดาวเรือง</p> <p>๓. สำรวจงบประมาณ หากไม่เพียงพอให้โอนงบประมาณ รายการอื่นๆ มาเพิ่มเติมให้เพียงพอ</p> <p>๔. สำนักจัดการทรัพยากรป่าไม้ที่ ๑๒ มีเป้าหมายจะปลูกดาวพร้อมดอก จำนวน ๓๐,๐๐๐ ต้น ส่วนราชการ/หน่วยงานสามารถขอข้อมูลเพิ่มเติมหรือคำปรึกษาทางวิชาการ และศึกษาดูงานการปลูกดาวเรือง โทร. ๐๘ ๙๘๖๙ ๘๘๖๔</p>

วัน เดือน ปี	กิจกรรม	แนวทางการดำเนินการ
	<p>๓. สถานที่จัดพระราชพิธีถวายพระเพลิงพระบรมศพฯ ให้นายอำเภอประสานงานกับองค์กรปกครองส่วนท้องถิ่นที่เป็นสถานที่จัดพระราชพิธีฯ องค์กรปกครองส่วนท้องถิ่นอื่น และภาคประชาชนตามความเหมาะสม</p> <p>๔. ส่วนราชการ หน่วยงาน สถานศึกษา ฯลฯ ที่มีที่ทำการแยกจากศาลากลาง/ที่ว่าการอำเภอ ให้ดำเนินการในบริเวณที่ทำการและพื้นที่ที่รับผิดชอบ</p>	<p>ในส่วนที่ส่วนราชการ/องค์กรปกครองส่วนท้องถิ่นจัดซื้อหรือจัดจ้างศูนย์ส่งเสริมและอาชีพการเกษตร (ศูนย์เพาะพันธุ์เนื้อเยื่อ)</p> <p>๑. ศูนย์ส่งเสริมและอาชีพการเกษตร เป็นหน่วยรับจ้างปลูกดาวเรืองโดยคิดราคาเท่ากับราคาต้นทุน ดังนี้</p> <p>(๑) กรณีต้นกล้าต้นดาวเรืองพร้อมปลูก ราคาต้นละ 3 บาท</p> <p>(๒) กรณีต้นดาวเรืองพร้อมดอก ราคาต้นละ 7 บาท</p> <p>๒. ให้รวบรวมความต้องการแจ้งให้จังหวัดฯ ทราบภายในวันที่ ๑๐ มิถุนายน ๒๕๖๐</p> <p>๓. รายละเอียดเพิ่มเติม สอบถามผู้อำนวยการศูนย์ส่งเสริมและอาชีพการเกษตร โทร. ๐๘ ๑๐๘๓ ๖๓๐๐</p> <p>ในส่วนที่ภาคประชาชนดำเนินการ ให้ส่วนราชการ/องค์กรปกครองส่วนท้องถิ่นส่งเสริมการมีส่วนร่วมของประชาชนเพื่อแสดงออกถึงความจงรักภักดี โดยให้ดำเนินการ ดังนี้</p> <p>๑. ประชาสัมพันธ์เชิญชวนประชาชนปลูกดาวเรืองบริเวณอาคารบ้านเรือน ร้านค้าริมถนน ฯลฯ ผ่านช่องทางสื่อประชาสัมพันธ์ต่างๆ</p> <p>๒. ให้ความรู้เกี่ยวกับการปลูกดาวเรือง เช่น การประชุมชี้แจง แผ่นพับใบปลิว วิทยูเสีียงตามสาย รถแห่ ฯลฯ</p> <p>ในส่วนของดาวเรืองและต้นไม้สีเหลืองที่ใช้ประดับสถานที่จัดพระราชพิธีถวายพระเพลิงพระบรมศพฯ</p> <p>- ควรจัดซื้อดาวเรืองถุงพร้อมดอก เพื่อให้สามารถเคลื่อนย้ายได้สะดวก</p>

วัน เดือน ปี	กิจกรรม	แนวทางการดำเนินการ
๑๙ มิถุนายน ๒๕๖๐	<p>เริ่มจัดซื้อจัดจ้าง โดยดำเนินการให้แล้วเสร็จภายในวันที่ ๑๕ กรกฎาคม ๒๕๖๐</p> <p>- ใช้งบประมาณของแต่ละส่วนราชการ</p>	<p>จัดซื้อจัดจ้าง โดยกำหนดเวลาส่งมอบ ดังนี้</p> <p>๑. กรณีเมล็ดพันธุ์/ต้นกล้า ส่งมอบภายในวันที่ 10 สิงหาคม ๒๕๖๐</p> <ul style="list-style-type: none"> - องค์กรปกครองส่วนท้องถิ่น อาจจัดซื้อเมล็ดพันธุ์แล้วมอบหมายให้ประชาชนช่วยกันปลูกในพื้นที่ที่องค์กรปกครองส่วนท้องถิ่นกำหนดได้ตามแนวทางพระราชรัฐ <p>ในกรณีนี้ควรมีการให้ความรู้เกี่ยวกับการปลูกและการดูแลรักษาด้วย</p> <ul style="list-style-type: none"> - องค์กรปกครองส่วนท้องถิ่น อาจจัดซื้อเมล็ดพันธุ์มาเพาะในแปลงอนุบาลรวมแล้วมอบหมายให้ประชาชนช่วยกันปลูกในพื้นที่ที่องค์กรปกครองส่วนท้องถิ่นกำหนดได้ตามแนวทางพระราชรัฐ ในกรณีนี้ควรมีการให้ความรู้เกี่ยวกับการปลูกและการดูแลรักษาด้วย - องค์กรปกครองส่วนท้องถิ่นอาจซื้อต้นกล้าดาวเรืองจากศูนย์ส่งเสริมและอาชีพการเกษตรมอบหมายให้ประชาชนช่วยกันปลูกในพื้นที่ที่องค์กรปกครองส่วนท้องถิ่นกำหนดได้ตามแนวทางพระราชรัฐ ในกรณีนี้ควรมีการให้ความรู้เกี่ยวกับการปลูกและการดูแลรักษาด้วย <p>๒. กรณีซื้อต้นดาวเรืองถุงพร้อมดอก ส่งมอบให้แล้วเสร็จภายในวันที่ ๒๐ ตุลาคม ๒๕๖๐</p>
๑๒ สิงหาคม ๒๕๖๐	<p>ปลูกดาวเรืองพร้อมกันทั่วจังหวัด (กรณีจัดซื้อเมล็ดพันธุ์) โดยให้ดำเนินการจนกว่าจะแล้วเสร็จ</p> <p>- เชิญผู้ว่าราชการจังหวัด เป็นประธานพิธีในภาพรวมของจังหวัด (ณ สถานที่ที่กำหนดในภายหลัง)</p>	<p>๑. ปลูกในสถานที่ได้สำรวจไว้ โดยอาจปลูกลงดินในสถานที่ที่กำหนด หรือปลูกในถุงหรือกระถางตามความเหมาะสม</p> <p>๒. ควรประสานหน่วยงานต่างๆ ที่อยู่ในพื้นที่เพื่อบูรณาการข้อมูลและการดำเนินการร่วมกัน เช่น สถานที่ราชการ ถนนหนทาง ที่สาธารณะ ฯลฯ</p> <p>๓. ควรมีคู่มือหรือให้ความรู้เกี่ยวกับการปลูกดาวเรืองและการดูแลรักษา ก่อนดำเนินการปลูก (<u>ได้จัดทำคู่มือแนบแผนฯ นี้แล้ว</u>)</p>

วัน เดือน ปี	กิจกรรม	แนวทางการดำเนินการ
	- ให้สำนักงานเกษตรและสหกรณ์จังหวัด ให้ ความรู้ในการปลูกดาวเรือง แก่ประชาชน และ องค์กรปกครองส่วนท้องถิ่น	
๑๒ สิงหาคม - ๒๙ ตุลาคม ๒๕๖๐	ดูแลรักษา ตัดแต่ง อย่างน้อยจนถึงวันที่ ๒๙ ตุลาคม ๒๕๖๐	๑. ดูแล รักษา รดน้ำ ใส่ปุ๋ย และให้ระมัดระวังสัตว์อาจเข้าไปกัดกิน ทำลาย ๒. ควรมอบหมายให้มีเจ้าหน้าที่ หรือบุคคลรับผิดชอบให้ชัดเจน
๒๐ ตุลาคม ๒๕๖๐	ประดับตกแต่งสถานที่ (กรณีปลูกในถุงหรือ กระถาง) ให้แล้วเสร็จภายในวันที่ ๒๔ ตุลาคม ๒๕๖๐	๑. สถานที่จัดพระราชพิธีถวายพระเพลิงพระบรมศพฯ ในความรับผิดชอบตามที่ จังหวัด/อำเภอมอบหมาย ๒. บริเวณที่ทำการ สถานที่สาธารณะ ริมถนนหนทาง บริเวณทางแยก ฯลฯ
หลังจากวันที่ ๒๙ ตุลาคม ๒๕๖๐	ดูแลรักษาให้อยู่ในสภาพสวยงามตลอดช่วงอายุ ของดาวเรือง หรือนำไปเก็บ ประดับ ตกแต่ง สถานที่ที่เหมาะสม	

หมายเหตุ คณะทำงานจะติดตามผลการดำเนินการเป็นระยะๆ ตามความเหมาะสม

**หลักเกณฑ์/เงื่อนไข ในการปลูกดาวเรือง ในพื้นที่เขตทางหลวง
ในพื้นที่ควบคุมของแขวงทางหลวงนครศรีธรรมราช**

๑. ให้ประสาน/แจ้ง เกี่ยวกับการกำหนดจุด สายทาง ช่วง กม. ที่จะดำเนินการปลูกดาวเรือง ดังนี้
 - (๑) แขวงทางหลวงนครศรีธรรมราชที่ ๑ เลขที่ ๒๙๗ ถนนกะโรม ตำบลโพธิ์เสด็จ อำเภอเมือง จังหวัดนครศรีธรรมราช ๘๐๐๐๐ โทรศัพท์ ๐๗๕-๓๔๑๑๓๘ โทรสาร ๐๗๕-๓๕๖๖๖๙
 - (๒) แขวงทางหลวงนครศรีธรรมราชที่ ๒ (ทุ่งสง) ๘๑ ถนนเอเชีย ตำบลหนองหงส์ อำเภอทุ่งสง จังหวัด นครศรีธรรมราช (งานสารสนเทศ หมายเลขโทรศัพท์ ๐๗๕-๓๐๒๐๒๐ ต่อ ๑๑)
๒. อนุญาตให้ปลูกในพื้นที่เขตทางหลวง ห่างจากเส้นขอบไหล่ทาง ประมาณ ๒.๐๐ เมตร (แนวขอบตัดหญ้า)
๓. การดูแลบำรุงรักษา พรวนดิน รดน้ำ ให้เป็นความรับผิดชอบของหน่วยงานที่ขอใช้พื้นที่เขตทางหลวง
๔. การปลูกลงดิน ให้มีความเป็นระเบียบเรียบร้อย สวยงาม
๕. การปลูกในกระถาง ควรเลือกประเภทของกระถางโดยให้คำนึงถึงความปลอดภัยของผู้ใช้ทางหลวงด้วย (หากเกิดอุบัติเหตุ)

คู่มือวิธีการปลูกดอกดาวเรือง

ตอนที่ 1 การเตรียมเพาะเมล็ด และ วิธีการเพาะ

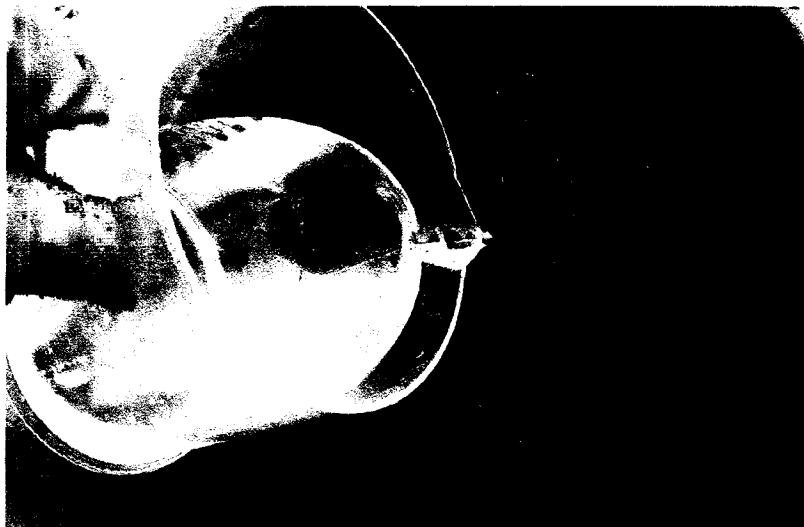
❁ วัสดุอุปกรณ์

- (1.) ถาดเพาะ 200 หรือ 288 หลุม
- (2.) พีทมอส (วัสดุเพาะ)
- (3.) เมล็ดพันธุ์ดาวเรือง (เมล็ดพันธุ์คุณภาพของ บริษัท เอกะ อะโกร)
- (4.) Forcep (คีบคีบ)
- (5.) ตะกร้าสำหรับกลบเมล็ด
- (6.) ถังพ่นสารเคมี
- (7.) สารป้องกัน และกำจัดเชื้อรา (โพรพาโมคาร์บ หรือ เมทาแลกซิล)
- (8.) ถุงมือ (ป้องกันสารเคมี)

วัสดุเพาะต้นกล้าดอกดาวเรืองที่เอกะพาปลูก แนะนำเป็นวัสดุเพาะที่ผ่านการทดลองใช้แล้ว โดยมีคุณสมบัติ คือ มีความละเอียดปานกลาง ร่วนซุย ระบายน้ำ และระบายอากาศได้ดี เหมาะสมอย่างยิ่งต่อการเพาะเมล็ดพันธุ์

❁ วิธีการเพาะเมล็ด

- (1.) เตรียมน้ำสำหรับผสมวัสดุเพาะโดยผสม โพรพาโมคาร์บ อัตรา 0.4 ซีซี ต่อน้ำ 1 ลิตร หรือ เมทาแลกซิล 1 กรัม ต่อน้ำ 1 ลิตร เพื่อป้องกันโรคเน่าคอดิน
- (2.) ผสมน้ำที่เตรียมไว้กับพีทมอส โดยค่อยๆเติมน้ำทีละนิด คลุกเคล้าให้เข้ากัน จากนั้นลองบีบวัสดุเพาะเพื่อทดสอบว่า น้ำเข้ากับวัสดุเพาะได้ดีหรือไม่ หากบีบแล้วมีน้ำออกมาเล็กน้อยตามร่องมือ และวัสดุเพาะเกาะกัน เป็นก้อนดีถือว่าใช้ได้ หากมีน้ำไหลออกมามากเกินไป ให้ผสมวัสดุเพาะเพิ่ม หรือไม่มีน้ำซึมออกมาแสดงว่าน้ำน้อยเกินไป ให้เพิ่มน้ำและบีบทดสอบอีกครั้ง



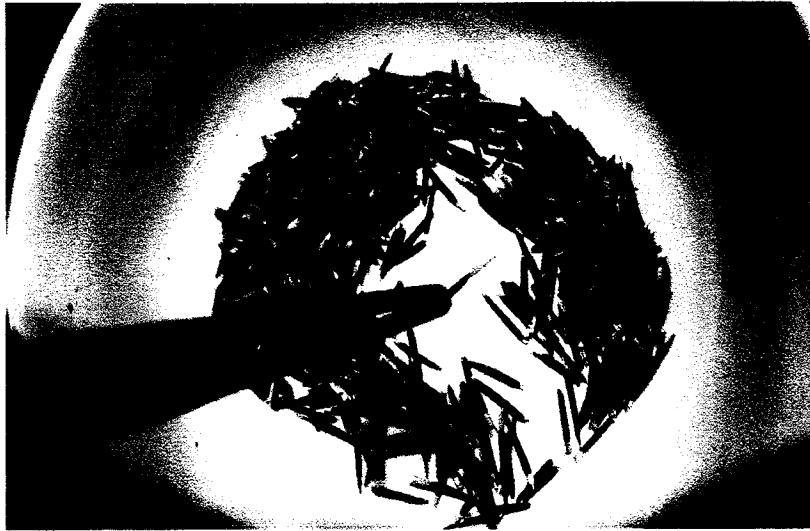
(3.) นำวัสดุเพาะที่เตรียมไว้ในใส่ถาดเพาะ 200 หรือ 288 ให้เต็มหลุม กระแทก ถาดเพาะ 1 ครั้งเพื่อให้วัสดุเพาะลงถึงก้นหลุม เติมวัสดุเพาะให้เต็มและปาดให้เรียบพอดีกับหลุม



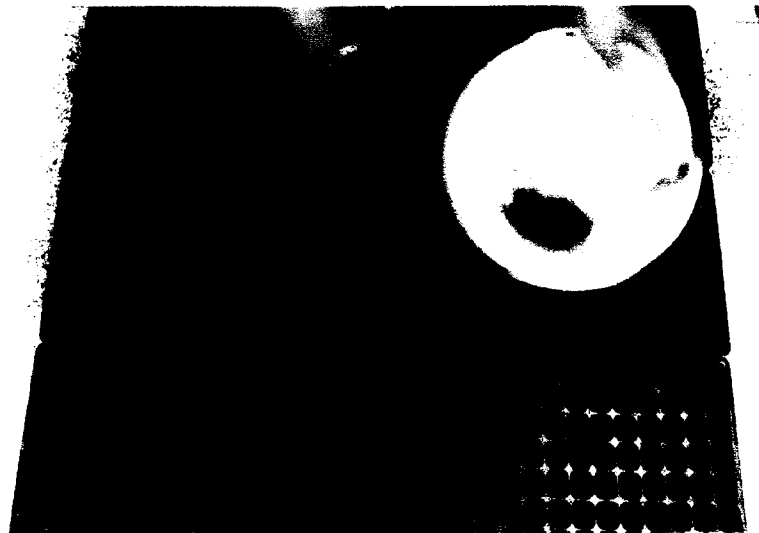
(4.) นำถาดเพาะเปล่ามาวางบนถาดเพาะที่ใส่วัสดุเพาะแล้ว จากนั้นกดถาดเปล่า เพื่อทำหลุม โดยหลุมที่เกิดควรมีขนาดลึกพอดีกับเมล็ด ประมาณ 0.5 ซม.



(5.) ทำการหยอดเมล็ดพันธุ์ดาวเรือง 1 เมล็ดต่อ 1 หลุม



(6.) นำวัสดุเพาะที่ยังไม่ได้ผสมน้ำมาใส่ตะกร้าเพื่อร่อนกลบเมล็ด โดยกลบให้มิดเมล็ด เนื่องจากดาวเรืองไม่ต้องการแสงในการงอก และเป็นการรักษาสภาพความชื้นในการงอกของเมล็ด



(7.) พ่นสารเคมี โพรพาโมคาร์ อัตรา 1 ซีซี ต่อ น้ำ 1 ลิตร หรือ เมทาแลกซิล 1 กรัม ต่อ น้ำ 1 ลิตร พ่นให้ทั่ว ถาดเพื่อป้องกันโรคเน่าคอดินอีกครั้ง

(8.) นำถาดเข้าไปในบริเวณที่พรางแสง 80 % - 90 % และรักษาความชื้นโดยการพ่นน้ำ อย่าให้ถาดเพาะแห้งจนเกินไปเพราะจะทำให้เมล็ดไม่งอกหรือแฉะจนเกินไป อาจทำให้เป็นโรคเน่าคอดินในระยะงอกของเมล็ดได้

❖ การดูแลต้นกล้า แบ่งออกเป็น 4 ระยะ ดังนี้

❖ ระยะที่ 1 เป็นระยะที่ต้นกล้าเริ่มงอก

หลังจากเพาะเมล็ดแล้ว 3-5 วัน ในระยะนี้ควรรักษาความชื้นโดยการพ่นน้ำและนำไปในที่ พรางแสง 50%

❖ ระยะที่ 2 เป็นระยะใบเลี้ยงเริ่มแผ่

โดยใช้เวลาจากระยะแรก 1-2 วัน ควรนำออกแดดจัดเพื่อป้องกันต้นกล้ายืดเข้าหาแสง ในช่วงนี้ 1-2 วัน ควรรักษาความชื้นไว้อยู่ เนื่องจากต้นกล้ายังเล็ก เมื่อต้นกล้าแข็งแรงควรปล่อยให้ผิววัสดุปลูกแห้งบ้างเพื่อป้องกันโรคเน่าคอดิน และจะทำให้ต้นกล้าแข็งแรงกว่าการให้น้ำตลอดเวลา ในระยะนี้ยังไม่ควรให้ปุ๋ยเนื่องจากต้นกล้ายังมีอาหารสะสมอยู่ และในตัววัสดุเพาะเองมีการใส่ธาตุอาหารไว้ในระดับหนึ่งแล้ว

❖ ระยะที่ 3 เป็นระยะที่เริ่มมีใบจริง 1 คู่

เริ่มให้ปุ๋ยทางน้ำโดยผสมปุ๋ยสูตร 15-0-0 (แคลเซียมไนเตรท) หรือปุ๋ย สูตร 20-20-20 อัตรา 3 กรัม ต่อน้ำ 10 ลิตร 2-3 ครั้งต่อสัปดาห์ ควรหลีกเลี่ยงการใช้ปุ๋ย 46-0-0 หรือ ยูเรีย เพราะจะทำให้ต้นกล้าอ่อนแอ
หมายเหตุ : ความชื้นควรปล่อยให้ผิวหน้าวัสดุปลูกแห้ง แต่ต้นไม่เหี่ยว จึงจะทำการรดน้ำหรือให้ปุ๋ยจนชุ่ม

❖ ระยะที่ 4 เป็นระยะที่เริ่มมีใบจริง 2 คู่

เพิ่มการให้ปุ๋ย โดยให้ปุ๋ยสูตร 15-0-0 หรือ 20-20-20 อัตรา 6 กรัม ต่อน้ำ 10 ลิตร
หมายเหตุ : ความชื้นเหมือนกันกับระยะที่ 3

❖ วิธีการย้ายปลูก

ควรย้ายต้นกล้าที่มีอายุไม่เกิน 20 วัน หรือมีจำนวนใบจริง 2-3 คู่ ไม่ควรย้ายต้นกล้า ที่มีอายุมากเกินไป เพราะระบบรากจะแผ่กระจายได้ช้า เนื่องจากระบบรากนั้นแก่เกินไป ดังนั้นควรย้ายกล้าระหว่าง 15-20 วัน จะทำให้รากของต้นกล้ามีการพัฒนาได้ดีกว่า การหาอาหารของรากก็จะมีประสิทธิภาพมากขึ้น

❖ ช่วงเวลาในการย้ายปลูก

ช่วงเวลาที่เหมาะสมแก่การย้ายปลูกคือช่วงเย็น (แดดไม่แรง) เพื่อช่วยลดการสูญเสียน้ำของต้นกล้าส่งผลให้ต้นกล้ามีการตั้งตัวได้ดีหลังการย้ายปลูก

❖ ระยะที่เหมาะสมต่อการปลูก

ระยะปลูกในแต่ละฤดูกาลจะมีความแตกต่างกันตามความเหมาะสม ดังนี้

- ฤดูร้อน และ ฤดูหนาว ระยะ 35-40 ซม. X 35-40 ซม. แนะนำให้ปลูกแถวคู่ จะให้ผลดีกว่าแถวเดี่ยว เนื่องจากแถวคู่จะช่วยเก็บความชื้นในดินได้ดีกว่าแถวเดี่ยว
- ฤดูฝน ระยะ 50 ซม. X 50 ซม. แนะนำให้ปลูกแถวเดี่ยว เนื่องจากจะสามารถช่วยลดการเกิดโรคพืชได้ ความลึกของหลุมประมาณ 4-5 ซม. และพยายามปลูกต้นกล้าให้ตั้งตรง

❁ การให้น้ำ

ช่วงหลังการย้ายปลูกควรให้น้ำสม่ำเสมอจนต้นฟื้นตัว ใช้ระยะเวลาประมาณ 1 สัปดาห์ หลังจากนั้นควรรักษาความชื้นในดินให้เหมาะสมไม่แห้งจนต้นเหี่ยว และไม่แฉะหรือน้ำขังเป็นเวลานานเกินไป หากดินขาดความชื้นจะทำให้แมลงพวกเพลี้ยไฟ ไรแดง ระบาดได้ง่าย และหากดินมีน้ำขังหรือแฉะจนเกินไปก็จะทำให้เกิดโรคได้ง่ายเช่นกัน

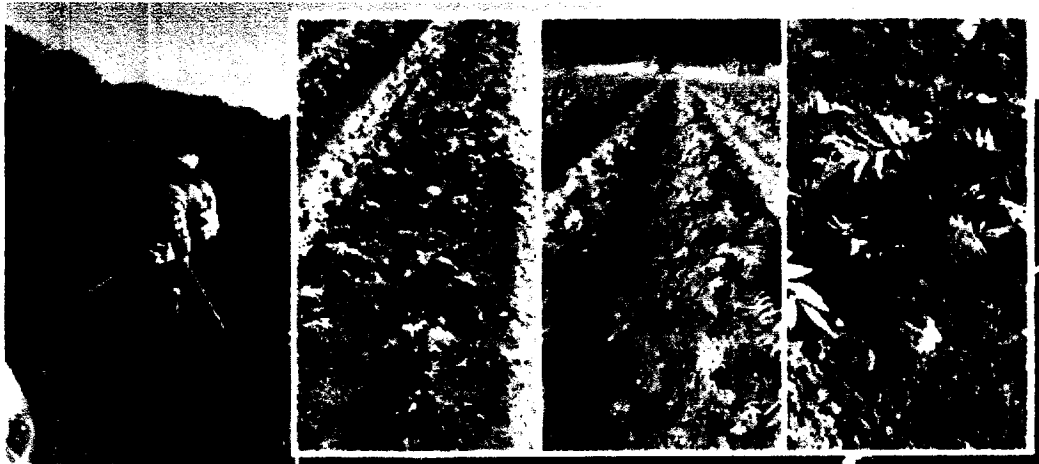
❁ การให้ปุ๋ย

แนะนำให้ละลายน้ำรดเพราะพืชจะสามารถนำไปใช้ได้เลย อัตรา 1 กก. /น้ำ 100 ลิตร 1 ครั้งต่อสัปดาห์

หมายเหตุ - ควรหลีกเลี่ยงปุ๋ยสูตร 46-0-0 , 25-7-7 หรือพวกแอมโมเนียม เพราะจะทำให้เป็นโรคไส้กลางในช่วงฤดูฝน ให้ธาตุอาหารรอง เช่น แคลเซียม โบรอน หรือธาตุอาหารอื่นที่จำเป็น

❁ วิธีการดูแลหลังย้ายปลูก

การกลบโคน



การกลบโคนต้นถือเป็นสิ่งสำคัญในการปลูกดาวเรือง เนื่องจากการกลบโคนจะช่วยให้ดาวเรืองแตกรากใหม่ออกมาได้มากขึ้น ทำให้ดาวเรืองสามารถหาอาหารได้มากขึ้น การเจริญเติบโตก็มากขึ้นตามไปด้วย ควรกลบโคนอย่างน้อย 2 ครั้ง ในช่วงหลังเด็ดยอดและก่อนออกดอก โดยการโรยปุ๋ยเม็ดสูตร 15-15-15 และทำการกลบโคนให้ชิดกับข้อใบคู่ล่างสุด

❁ การเด็ดยอด

ควรทำการเด็ดยอดหลังการย้ายปลูกประมาณ 10 - 15 วัน ต้องมีใบจริงอย่างน้อย 3 คู่ เด็ดยอดออก 1 คู่ โดยใช้มือด้านหนึ่งจับข้อที่ต้องการเด็ด และโน้มกิ่ง ด้านบนลงจนหักข้อที่จับ ช่วยในการแตกทรงพุ่ม ของลำต้นและความสูงให้สม่ำเสมอ แต่ดาวเรือง ที่ทำการเด็ดยอดจะทำให้การออกดอกช้าลงประมาณ 1 สัปดาห์ ในช่วงวันสั้นหรือฤดูหนาว แนะนำให้เด็ดยอดเพื่อให้ลำต้นสมบูรณ์แข็งแรง ไม่ออกดอกเร็วจนเกินไป

❁ การจัดการเพื่อให้ดอกตอต่อเนื่อง



- ตัดดอกที่เสียออกจากแปลงปลูก
- ให้ความชื้นสม่ำเสมอ
- ให้ธาตุอาหารรอง เช่น แคลเซียม,
- โบรอน แมกนีเซียม สังกะสี หรือธาตุอาหารอื่นที่จำเป็น

**แบบความต้องการดาวเรืองขององค์กรปกครองส่วนท้องถิ่น
ที่ต้องการซื้อ/จ้างจากศูนย์ส่งเสริมและอาชีพการเกษตร**

อำเภอ.....จังหวัดนครศรีธรรมราช

ที่	อพท.	ความต้องการ			หมายเหตุ
		ไม่ต้องการ (*)	ต้องการ (กรอกจำนวน)		
			ต้นกล้า (ต้น)	ต้นพร้อมดอก (ต้น)	
					หน่วยงานต้องตั้งงบประมาณในการจัดจ้างเอง

ลงชื่อ.....
()
นายอำเภอ.....

หมายเหตุ ๑. องค์กรปกครองส่วนท้องถิ่น ต้องตั้งงบประมาณในการจัดซื้อ/จ้าง ในอัตรา ดังนี้

- กรณีต้องการต้นกล้าดาวเรือง ต้นละ 3 บาท
- กรณีต้องการต้นดาวเรืองพร้อมดอก ต้นละ 7 บาท

๒. องค์กรปกครองส่วนท้องถิ่น ต้องดำเนินการรับและขนต้นดาวเรืองจากศูนย์ส่งเสริมและอาชีพการเกษตร นครศรีธรรมราช ๕๘ หมู่ ๕ ตำบลนาบอน อำเภอนาบอน จังหวัดนครศรีธรรมราช หรือสถานที่ที่ศูนย์ฯ กำหนดเอง

ประสานงานเพิ่มเติม ผู้อำนวยการศูนย์ส่งเสริมและอาชีพการเกษตรนครศรีธรรมราช โทร. ๐๘ ๑๐๘๓ ๖๓๐๐